

Památky

obce Strumień
a Města Petřvald

Zabytki

Gminy Strumień
i Miasta Petřvald

Monuments

of the unicity of
Strumień and the Town
of Petřvald”



Obsah

- 4 Město Petřvald
- 5 Pavelkova kaplička
- 5 Česká spořitelna
- 6 Obilní sýpka kontribučního fondu
- 6 Kostel sv. Jindřicha
- 7 Kocurův kříž
- 8 Půdorys kostela sv. Jindřicha
- 9 Havláskova kaplička
- 10 Karkoškův kříž
- 11 Socha sv. Floriána
- 12 Socha sv. Nepomuckého
- 13 „Havíř u Krista“
- 14 Cvičná věž hasičského sboru
- 15 Pomník padlých v 1.světové válce
- 16 Elektrická dráha Ostrava-Petřvald- Karviná
- 17 Křížová cesta
- 17 Vstupní portál Martinské štolý
- 18 Bernatikův kříž
- 19 Socha sv. Isidora z Madridu
- 20 Ozdobné reliéfy budovy České spořitelny
- 21 Kamenná socha pádu Kristova s křížem „Úpadek“

Spis treści

- 4 Miasto Petřvald
- 5 Kaplica Pavelka
- 5 Czeska Kasa Oszczędności
- 6 Kościół św. Henryka
- 6 Spichlerz zbożowy Funduszu Kontrybucyjnego
- 7 Krzyż Kocoura
- 8 Plan kościoła św. Henryka
- 9 Kapliczka Havláška
- 10 Krzyż Karkoški
- 11 Rzeźba św. Floriana
- 12 Rzeźba św. Jana Nepomucena
- 13 Górnik koło Chrystusa“
- 14 Treningowa wieża straży pożarnej
- 15 Pomnik poległych w pierwszej wojnie światowej
- 16 Linia tramwajowa Ostrava, Petřvald, Karviná
- 17 Droga Krzyżowa
- 17 Sztolnia Marcińska
- 18 Krzyż Bernatika
- 19 Rzeźba św. Izzydora z Madrytu
- 20 Ozdobne płaskorzeźby na budynku Czeskiej Kasy Oszczędności
- 21 Kamienna rzeźba upadku Chrystusa z krzyżem „Upadek“

Index

- 4 The town of Petřvald
- 5 The Pavelek village chapel
- 5 The Czech saving bank
- 6 The grain elevator of contribution fund
- 6 The church consecrated to St. Henry
- 7 The Kocur crucifix
- 8 The ground plan of the church consecrated to St. Henry
- 9 The Havlasek village chappel
- 10 The Karkoška crucifix
- 11 The St. Florian statue
- 12 The St. Jan Nepomucký statue
- 13 „Miner at Christ“
- 14 The drill tower of fire brigade
- 15 The monument of killed in 1st world war
- 16 The electric tramway Ostrava-Petřvald-Karviná
- 17 The way of the Cross–chestnut alley
- 17 The Martinka gallery
- 18 The Bernatik crucifix
- 19 The statue of St. Isidor from Madrid
- 20 The decorative embossments on the building of Czech saving bank
- 21 The stone statue of Christ fall with the crucifix „Decline“

Město Petřvald
Gen. Svobody 511
735 41 Petřvald
tel. 00420 596 542 911

Město Petřvald

Město Petřvald je součástí karvinského okresu a leží ve východní části Moravskoslezského kraje. Městem prochází významná dopravní tepna, Ostravská ulice, která spojuje Ostravu s Karvinou a nazývá se města Havířov a Orlovou.

Zástavbu dnes již bývalého hornického města tvoří rodinné domy a architektonický vzhled města dotvářejí hornické kolonie, vystavěné baňskými společnostmi v 19. a 20. století.

První zmínku o petřvaldské osadě nalézáme v soupisu desátek vratislavského biskupství v roce 1305. V těšínském knížectví právě probíhala kolonizace, která byla započata benediktinskými mnichy a vrcholila za vlády těšínského knížete Měška. V roce 1440 petřvaldská osada Villa Petri přešla z knížecího vlastnictví na Václava Hřivnáče a až do roku 1792 měnila své majitele, kdy přešla do majetku rodu Larisch-Mönnichů. Právě touto změnou se začaly psát nové dějiny petřvaldského statku, ale především rozvoje uhelného průmyslu v Petřvaldě.

Rozvoj průmyslu, jak bylo naznačeno, započal vlastně po nálezuhelné sloje v roce 1835 Jindřich Larisch-Mönnich. Dalším těžářem, jenž začal v obci Petřvaldě usilovat o získání důlních měř, byl v roce 1859 majitel Knížecí komory arcivévoda Albrecht Habsburský. Oba zmiňovaní investoři v baňském odvětví vložili nemalé prostředky do výstavby i modernizace důlních podniků a přetvořili původně lánovou ves na prosperující průmyslové středisko. V roce 1955, po dosažení 10 000 obyvatel, byl Petřvaldu udělen status města.

Miasto Petřvald

Miasto Petřvald należy do powiatu karwińskiego i znajdujemy go we wschodniej części okręgu morawsko-śląskiego. Przez miasto przebiega ważna droga, ulica Ostravská, która łączy Ostrawę z Karwiną i nawiązuje do drogi prowadzącej do miast Havířov i Orlová.

Zabudowę, obecnie już byłego miasta górniczego, tworzą domy rodzinne i całość architektoniczną uzupełniają górnicze kolonie, które budowały spółki węglowe w XIX i XX stuleciu.

Pierwsze wzmianki o osadzie znajdujemy w 1305 roku w spisie dziesięcin Biskupstwa Wrocławskiego. W Księstwie Cieszyńskim właśnie przebiegała kolonizacja, którą rozpoczęli bracia benedyktyni i która miała szczyt w okresie władzy księcia cieszyńskiego Mieszka.

W roku 1440 osada petřvaldska Villa Petri przeszła z posiadania książęcego w ręce Václava Hřivnáča i zmieniała swoich właścicieli aż do The town of Petřvald roku 1792, kiedy to została wcielona do majątku rodu Larischów-Mönnichów. Od tej pory rozpoczyna się nowa historia petřvaldskiego majątku ziemskiego, ale przede wszystkim rozwoju przemysłu górniczego. Rozwój gospodarczy, jak już wspomniano, rozpoczął się właściwie po odkryciu pokładu węgla w 1835 roku nazwanego Henryk Larisch-Mönnich.

Również właściciel Izby Książęcej, arcywojewoda Albrecht Habsburg starał się w 1859 roku wejść w posiadanie kopalni w Petřvaldzie. Obaj wspomniani inwestorzy włożyli niemały kapitał w budowę i modernizację zakładów górniczych i przekształcili pierwotnie rolniczą wioskę w prosperujący ośrodek przemysłowy.

W 1955 roku, kiedy liczba mieszkańców Petřvaldu przekroczyła 10 000, został on podniesiony do rangi miasta.

The town of Petřvald

The town of Petřvald as a part of Karviná district is situated in eastern part of Moravian – Silesian region. The town is splitted into two parts by the important road Ostravská, which links Ostrava city – the centre of Moravian – Silesian region – with the district centre Karviná. In the neighbourhood of Petřvald two bigger towns – Havířov and Orlová – are located.

The build-up area of-already former-mining town is mainly formed by family houses. The finishing touches to the architecture of Petřvald put mining colonies, built up by mining companies in 19th and 20th century.

The first written record attesting to the existence of Petřvald – the notation in church shot inventory of Vratislav episcopacy – dates from 1305. In the Těšín principality has just proceeded colonisation, started by Benedictine monks and culminated under rule of Těšín prince Měšek.

In 1440 the settlement Villa Petri came over from prince ownership to ownership of Václav Hřivnáč. The settlement then changed its owners up until the year 1792, when it descended to the possession of Larisch – Monnich family. This change has just started the new history not only of Petřvald country estate, but above all the history of mining industry in Petřvald.

The development of mining industry started after finding of coal seam in 1835 by Jindřich Monnich. Next miner, who began to make prompt efforts to obtain mining allotments, was in 1859 owner of Prince Chamber archduke Albrecht of Habsburg. Both mentioned investors in mining industry invested considerable resources to building up and renovation of mining corporations and transformed originally field's village onto prosperous industrial centre. After achievement of 10.000 inhabitants in 1955 Petřvald obtained status of the town.



Pavelkova kaplička z roku 1863. Ulice Podlesní v Petřvaldě. Foto Otakar Kochan 2005

Kaplica Pavelka z 1863 roku. Ulica Podlesní. Fot. Otakar Kochan 2006

The Pavelek village chapel from 1863–Podlesní street in Petřvald. Photo by Otakar Kochan, 2006



Česká spořitelna z roku 1930. Ulice Ostravská v Petřvaldě. Foto Otakar Kochan 2007

Czeska Kasa Oszczędności z 1930 roku. Ulica Ostravská. Fot. Otakar Kochan 2007

The Czech saving bank from 1930–Ostravská road in Petřvald. Photo by Otakar Kochan, 2007



Obilní sýpka kontribučního fondu
v Petřvaldě z roku 1835. Foto z roku 1951

**Spichlerz zbożowy Funduszu Kontry-
bucyjnego** z 1835 roku. Fot. z roku 1951

The grain elevator of contribution fund
in Petřvald from 1835. Photo from 1951



Kostel sv. Jindřicha z roku 1838. Uli-
ce K Muzeu v Petřvaldě. Foto Otakar
Kochan 2007

Kościół św. Henryka z 1838 roku. Ulica
K Muzeu. Fot. Otakar Kochan 2007

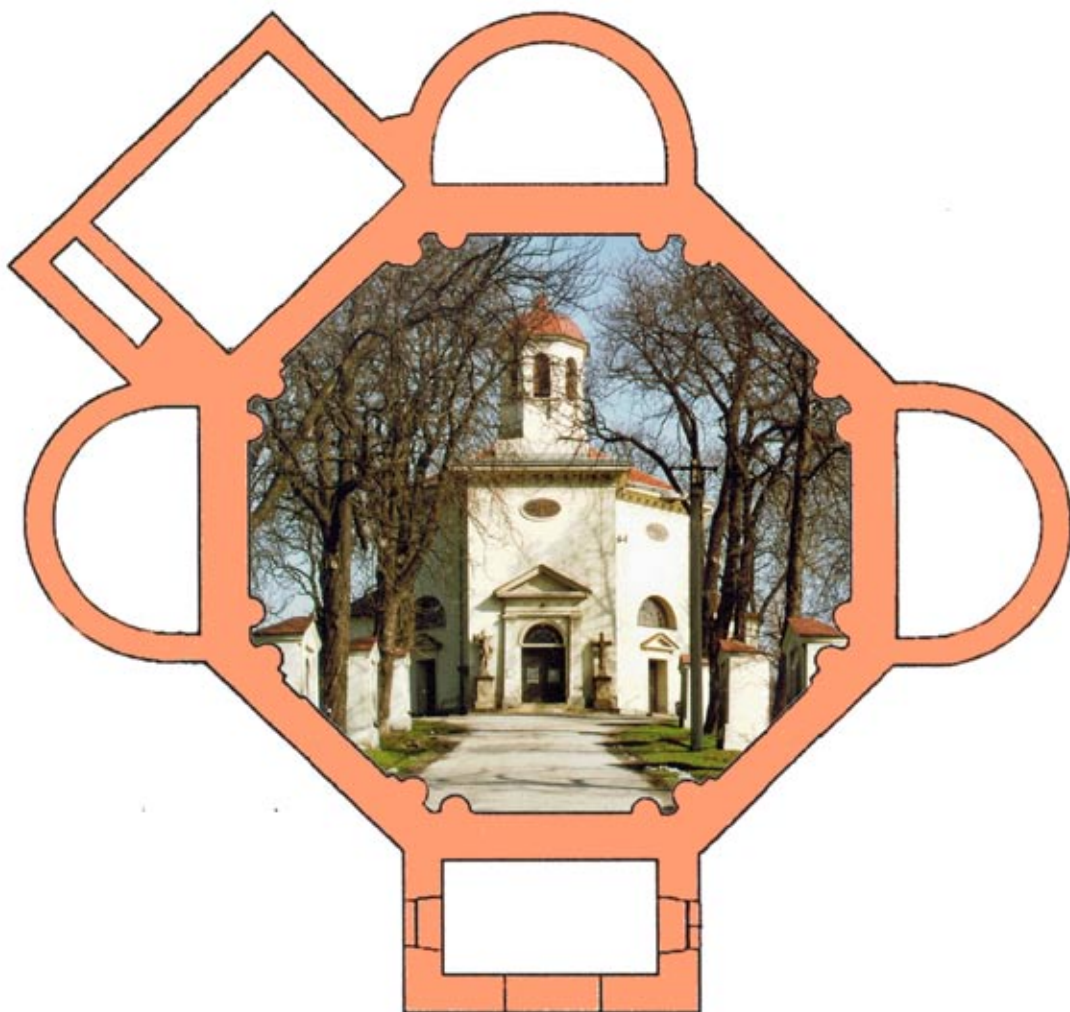
The church consecrated to St. Henry
from 1838–K Muzeu street in Petřvald.
Photo by Otakar Kochan, 2007



Kocurův kříž z roku 1881. Ulice Závodní v Petřvaldě. Foto Otakar Kochan 2007

Krzyż Kocoura z 1881 roku. Ulica Závodní. Fot. Otakar Kochan 2007

The Kocur crucifix from 1881– Závodní street in Petřvald. Photo by Otakar Kochan, 2007



Půdorys kostela sv. Jindřicha z roku 1838. Ulice K Muzeu v Petřvaldě. Foto Otakar Kochan 2007

Plan kościoła św. Henryka z 1838 roku. Ulica K Muzeu Fot. Otakar Kochan 2007

The ground plan of the church consecrated to St. Henry from 1838 – K Muzeu street in Petřvald. Photo by Otakar Kochan, 2007



Havláskova kaplička z roku 1845.
Ulice Závodní v Petřvaldě. Foto
Otakar Kochan 2009

Kapliczka Havláška z 1845 roku. Dzielni-
ca Nová dědina. Fot. Otakar Kochan 2009

The Havlasek village chappel from
1845 – the town part Nová dědina in
Petřvald. Photo by Otakar Kochan, 2009



Karkošův kříž z roku 1878. Hornická kolonie Zaryje. Foto Otakar Kochan 2009

Krzyż Karkoški z 1878 roku. Kolonia górnicza na Zaryjích. Fot. Otakar Kochan 2009

The Karkoška crucifix from 1878—mining colony na Zaryjích in Petřvald. Photo by Otakar Kochan, 2009



Socha sv. Floriána z roku 1855. Ulice K Muzeu v Petřvaldě. Foto Otakar Kochan 2007

Reźba św. Floriana z 1855 roku. Aleja Kasztanowa koło kościoła św. Henryka. Fot. Otakar Kochan 2009

The St. Florian statue from 1855 - chestnut alley at the church consecrated to St. Henry in Petřvald. Photo by Otakar Kochan, 2009



Socha sv. Nepomuckého z roku 1855. Ulice K Muzeu v Petřvaldě. Foto Otakar Kochan 2009

Rzeźba św. Jana Nepomucena z 1844 roku. Aleja kasztanowa koło kościoła św. Henryka. Fot. Otakar Kochan 2009

The St. Jan Nepomucký statue from 1855– chestnut alley at the church consecrated to St. Henry in Petřvald. Photo by Otakar Kochan, 2009



„Havíř u Krista“. Olejomalba Viléma Wünscheho z roku 1935. Foto Otakar Kochan 2005

„Górník koło Chrystusa“, obraz olejny Viléma Wünscheho z 1935 roku. Fot. Otakar Kochan 2005

„Miner at Christ“. The oil painting by Vilém Wunsche from 1935. Photo by Otakar Kochan, 2005



Cvičná věž Hasičského sboru na Březinách v Petřvaldě. Foto z roku 1905

Treningowa wieża straży pożarnej na Březinách, która powstała w 1855 roku. Fot. z roku 1905

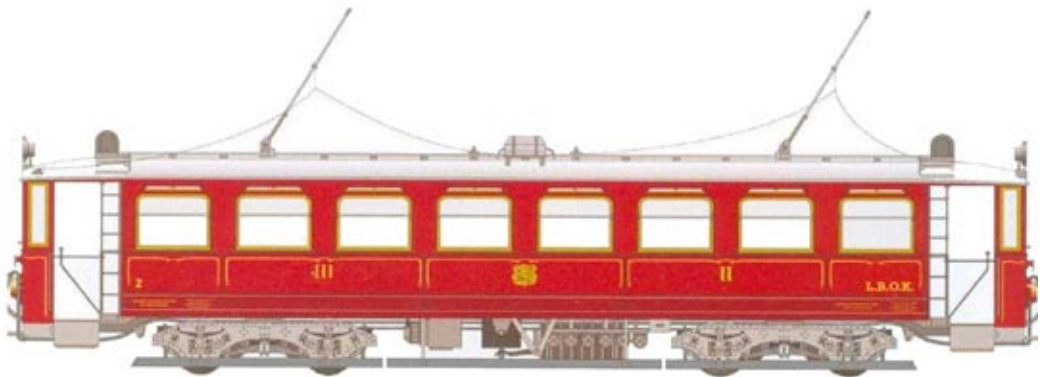
The drill tower of fire brigade in Petřvald-Březiny, which was established in 1855. Photo from 1905



Pomník padlých v 1.světové válce
z roku 1931. Ostravská ulice v Petřvaldě.
Foto a úprava Otakar Kochan 2007

Pomník poległych w pierwszej wojnie
światowej z 1931 roku. Fot. Otakar
Kochan 2007

The monument of killed in 1st world
war from 1931– Ostravská road
in Petřvald. Photo by Otakar Kochan,
2007



Elektrická dráha Ostrava-Petřvald-Karviná, provozovaná v letech 1909-1966. Foto Otakar Kochan 2009

Linia tramwajowa Ostrava, Petřvald, Karviná. Ruch odbywał się w latach 1909-1966. Fot. Otakar Kochan 2009

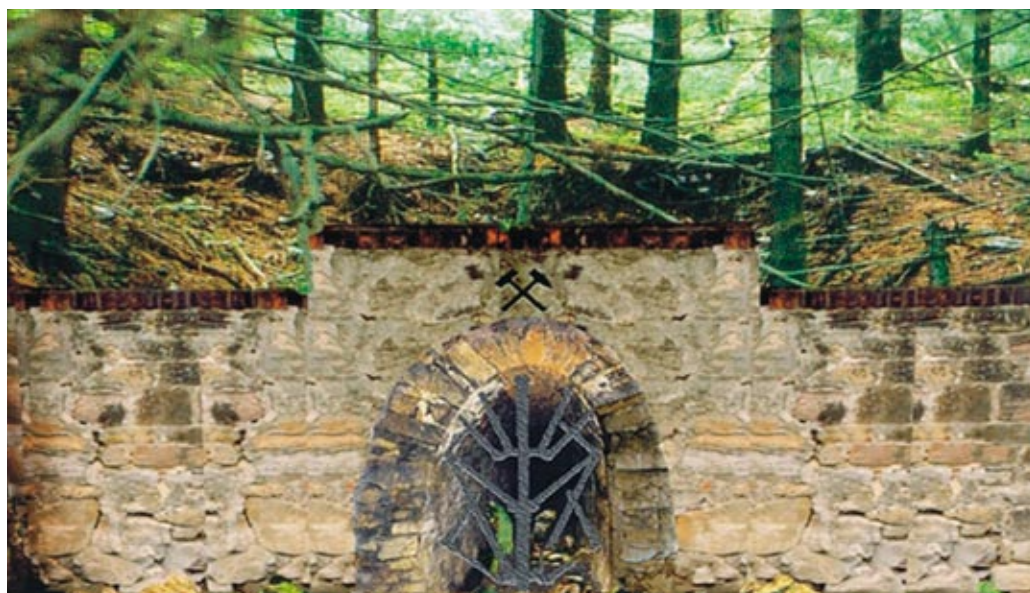
The electric tramway Ostrava-Petřvald-Karviná. Running of tramway from 1909 to 1966. Photo by Otakar Kochan, 2009



Křížová cesta z roku 1843. Ulice K Muzeu v Petřvaldě. Foto Otakar Kochan 2007

Droga Krzyżowa z 1843 roku, Aleja kasztanowa koło kościoła św. Henryka. Fot. Otakar Kochan 2007

The way of the Cross—chestnut alley at the church consecrated to St. Henry in Petřvald. Photo by Otakar Kochan, 2007



Vstupní portál Martinské štoly, nacházející se v obcích Petřvald a Rychvald. Provoz důlního díla v letech 1841-1873. Virtuální znázornění Otakar Kochan 2005

Sztolnia Marcińska. Portal wejściowy sztolni, która znajdowała się na terenie gmin Petřvald i Rychvald. Kopalnia była czynna w latach 1841-1873. Wirtualne opracowanie Otakar Kochan 2007

The Martinka gallery. Entrance portal of gallery, which was situated on the territory of Petřvald and Rychvald villages. Running of mining working from 1841 to 1873. Virtual illustration by Otakar Kochan, 2007



Bernatíkuv kříž z roku 1889. Ulice Na Hranici v Petřvaldě. Foto Otakar Kochan 2009

Krzyż Bernatika z 1889 roku. Ulica Na Hranici. Fot. Otakar Kochan 2009

The Bernatik crucifix from 1889. Na Hranici street in Petřvald. Photo by Otakar Kochan, 2009



Socha sv. Isidora z Madridu z roku 1863. Ulice Na Zaryjích v Petřvaldě. Foto Otakar Kochan 2007

Rzeźba św. Izzydora z Madrytu z roku 1863. Ulica Na Zaryjích. Fot. Otakar Kochan 2007

The statue of St. Isidor from Madrid from 1863. Na Zaryjích street in Petřvald. Photo by Otakar Kochan, 2007

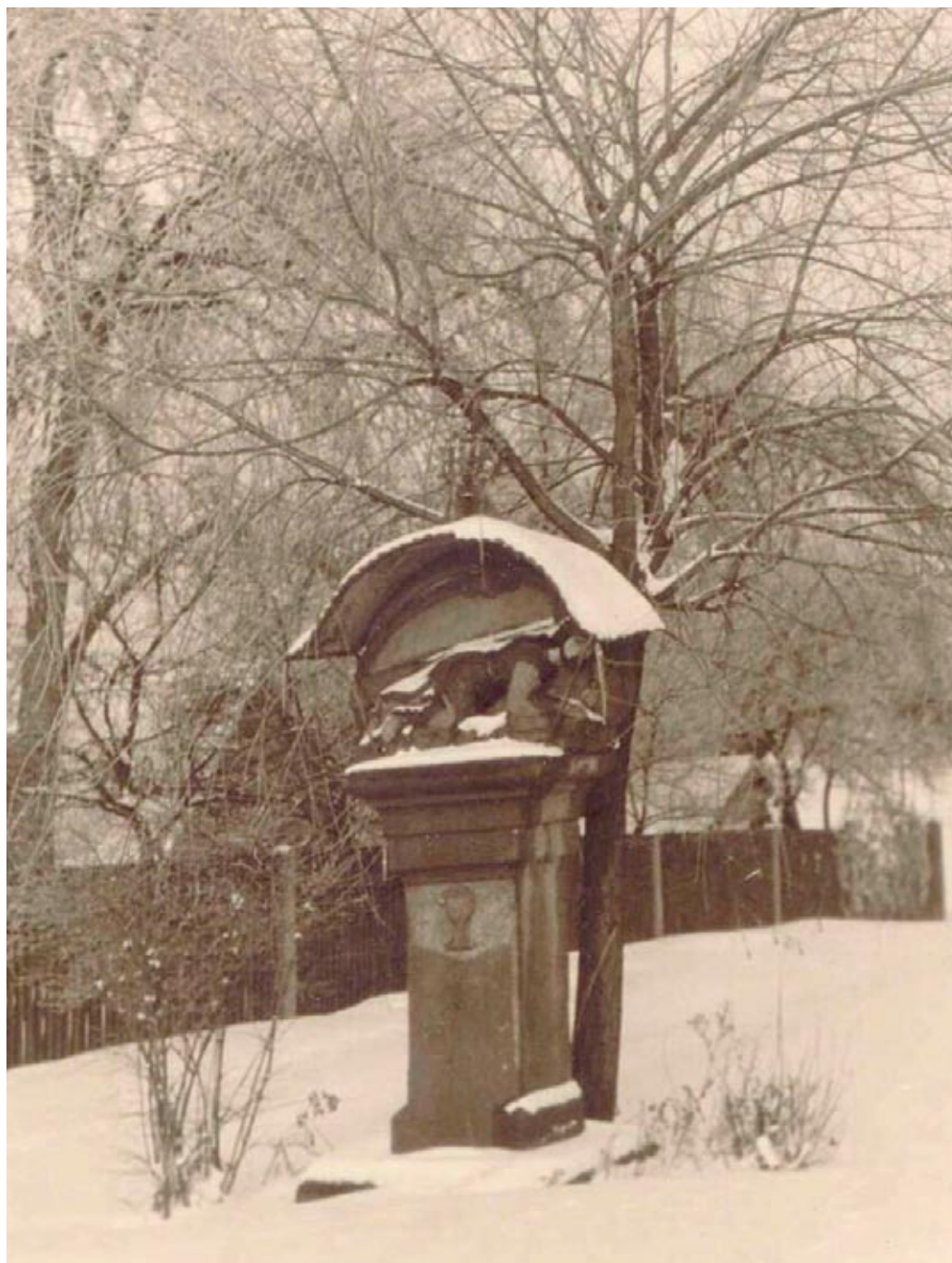


Ozdobné reliéfy budovy České spořitelny v Petřvaldě z roku 1930. Foto Otakar Kochan 2006



Ozdobné plaskorzeźby na budynku Czeskiej Kasy Oszczędności z 1930 roku. Fot. Otakar Kochan 2007

The decorative embossments on the building of Czech saving bank in Petřvald from 1930. Photo by Otakar Kochan, 2008



Kamenná socha pádu Kristova s křížem „Úpadek“ z roku 1870. Ulice Šenovská v Petřvaldě. Foto z roku 1940

Kamienna rzeźba upadku Chrystusa z krzyżem „Upadek“ z 1870 roku. Ulica Šenovská. Fot. z roku 1940

The stone statue of Christ fall with the crucifix „Decline“ from 1870. Šenovská street in Petřvald. Photo from 1940