



# NÁVRHOVÁ A IMPLEMENTAČNÍ ČÁST



Dokument byl vytvořen v rámci projektu: Orlová a Petřvald – řídíme strategicky a společně  
Strategický plán rozvoje města Petřvaldu na období 2017 - 2030  
Registrační číslo: CZ.03.4.74/0.0/0.0/16\_033/0002958



Evropská unie  
Evropský sociální fond  
Operační program Zaměstnanost





## OBSAH

<b>1</b>	<b>ÚVOD .....</b>	<b>3</b>
<b>2</b>	<b>GENEZE VZNIKU STRATEGICKÉHO PLÁNU ROZVOJE MĚSTĚ PETŘVALDU.....</b>	<b>4</b>
<b>3</b>	<b>VIZE.....</b>	<b>8</b>
<b>4</b>	<b>STRATEGICKÉ CÍLE.....</b>	<b>9</b>
<b>5</b>	<b>OPATŘENÍ .....</b>	<b>10</b>
<b>6</b>	<b>AKTIVITY .....</b>	<b>12</b>
<b>7</b>	<b>IMPLEMENTACE STRATEGICKÉHO PLÁNU .....</b>	<b>16</b>
<b>8</b>	<b>ZÁVĚR.....</b>	<b>20</b>
	<b>PŘÍLOHY .....</b>	<b>21</b>
	<b>ZKRATKY.....</b>	<b>22</b>



## 1 ÚVOD

Strategický plán rozvoje města Petřvald na období 2017-2030 (SPRM Petřvald) představuje důležitý střednědobý strategicko-taktický dokument, který určuje směr budoucího vývoje města v prioritních oblastech rozvoje. Zahrnuje v sobě jak střednědobé strategické cíle rozvoje města, tak i konkrétní opatření, která naplňují typové aktivity, jejichž realizace přispěje k dosažení cílů daných priorit a dosažení stavu v budoucnosti, definovaného rozvojovou vizí.

Návrhová část Strategického plánu udržitelného rozvoje města Petřvaldu na období 2017 – 2030, byla zpracovaná v rámci projektu s názvem: „Orlová a Petřvald – řídíme strategicky a společně“, registrační číslo CZ.03.4.74/0.0/0.0/16\_033/0002958, finančně podpořené z Operačního programu Zaměstnanost, navazuje na Analytickou část a poskytuje rámec pro realizaci navrhovaných aktivit na území města, jejich vazeb a synergií. Aktivity, známé v období zpracování strategického plánu, byly zařazeny do zásobníku projektů a prioritní (nejvýznamnější) aktivity tvoří součást Akčního plánu na léta 2017 – 2021.

Vytvořený návrh SPRM Petřvald vychází ze zpracované analytické části, provedeného dotazníkového šetření mezi občany města, námětů žáků 8. a 9. tříd ZŠ k budoucnosti města, návrhů pracovních skupin, projednání pracovní verze strategického plánu v Řídicím výboru a veřejného projednávání s občany města.

Významným zdrojem pro zpracování strategického plánu byly názory veřejnosti města, získané prostřednictvím výše jmenovaného dotazníkového šetření. Veřejnost byla zastoupena také v pracovních skupinách a samotný návrh strategického plánu byl před projednáním v Zastupitelstvu města Petřvald představen na veřejném projednávání s občany města.

Návrhová část strategického plánu vychází z analytických zjištění. Návrhy opatření reagují na silné stránky a příležitosti rozvoje, které plánovanými aktivitami rozvíjejí, i na slabé stránky a hrozby rozvoje, které by navržené aktivity měly eliminovat nebo jim předcházet. Z jednotlivých zjištění SWOT analýzy v rámci příslušných prioritních rozvojových oblastí tedy vychází všechny součásti návrhu - strategické cíle a opatření a potažmo i aktivity, kterými jsou strategické cíle naplňovány.

Strategický plán rozvoje města je pojímán jako časově nezávislý dokument, který reaguje především na vývoj města a jeho okolí. Jeho úspěšnost je bezprostředně závislá na tom, zda zůstane „živým“ dokumentem. Aby zůstal „živým“ dokumentem, bude potřebné provádět jeho aktualizaci, a to v průběhu celého období, na který je SPRM Petřvald připravován, přibližně každé tři roky.

V průběhu zpracování byl prokazatelně uplatňován princip komunitního přístupu – po celou dobu byla veřejnost (tj. občané, žáci, představitelé škol, neziskových subjektů i podnikatelských subjektů) zapojena do tvorby SPRM Petřvald – dotazníkové šetření, informace na webu, informace v měsíčníku Petřvaldské noviny, vybraní zástupci veřejnosti v pracovních skupinách či na veřejném projednání návrhu strategického plánu rozvoje města.

Je potřeba zdůraznit, že Strategický plán je primárně určen pro potřeby rozvoje města Petřvaldu, a řeší tedy zejména ty záležitosti, které může město přímo ovlivnit. Na druhé straně některé významné úkoly však samotné město řešit nemůže, nebo je může řešit pouze nepřímo, protože jsou v kompetenci vyššího územního samosprávného celku, státu nebo soukromých subjektů. Na řešení těchto úkolů však město nemůže rezignovat, proto strategický plán obsahuje i aktivity uvedeného typu (cílem je prosazování řešení u kompetentních orgánů).



## 2 GENEZE VZNIKU STRATEGICKÉHO PLÁNU ROZVOJE MĚSTĚ PETŘVALDU

Tvorba Strategického plánu rozvoje města Petřvald na období 2017 – 2030 (dále jen SPRM Petřvald) sestává z několika postupových kroků - fází, při nichž byl vytvořen, a to:

- ↪ 1. fáze – Příprava SPRM Petřvald
- ↪ 2. fáze – Vyhotovení analytické části SPRM Petřvald
- ↪ 3. fáze – Tvorba návrhové části SPRM Petřvald
- ↪ 4. fáze – Zpracování implementační části SPRM Petřvald
- ↪ 5. fáze – Finalizace SPRM Petřvald

Proces tvorby je znázorněn obrázkem na následující straně.

Charakteristickým rysem pro proces tvorby SPRM Petřvald je orientace na realizaci, tedy cílený postup. Hlavním aspektem tvorby SPRM Petřvald je týmová práce při využití znalostí, zkušeností a invence všech místních aktérů podílejících se na procesu tvorby SPRM Petřvald pod metodickým vedením externího experta.

Výstupem je Strategický plán rozvoje města Petřvald na období 2017 - 2030.

V květnu 2017 byly započaty práce na návrhové části SPRM Petřvald, která vyjadřuje představu o budoucím rozvoji města a navrhuje způsob jejího dosažení.

Pro realizaci návrhové části byly vytvořeny 4 pracovní skupiny, každá tvořena:

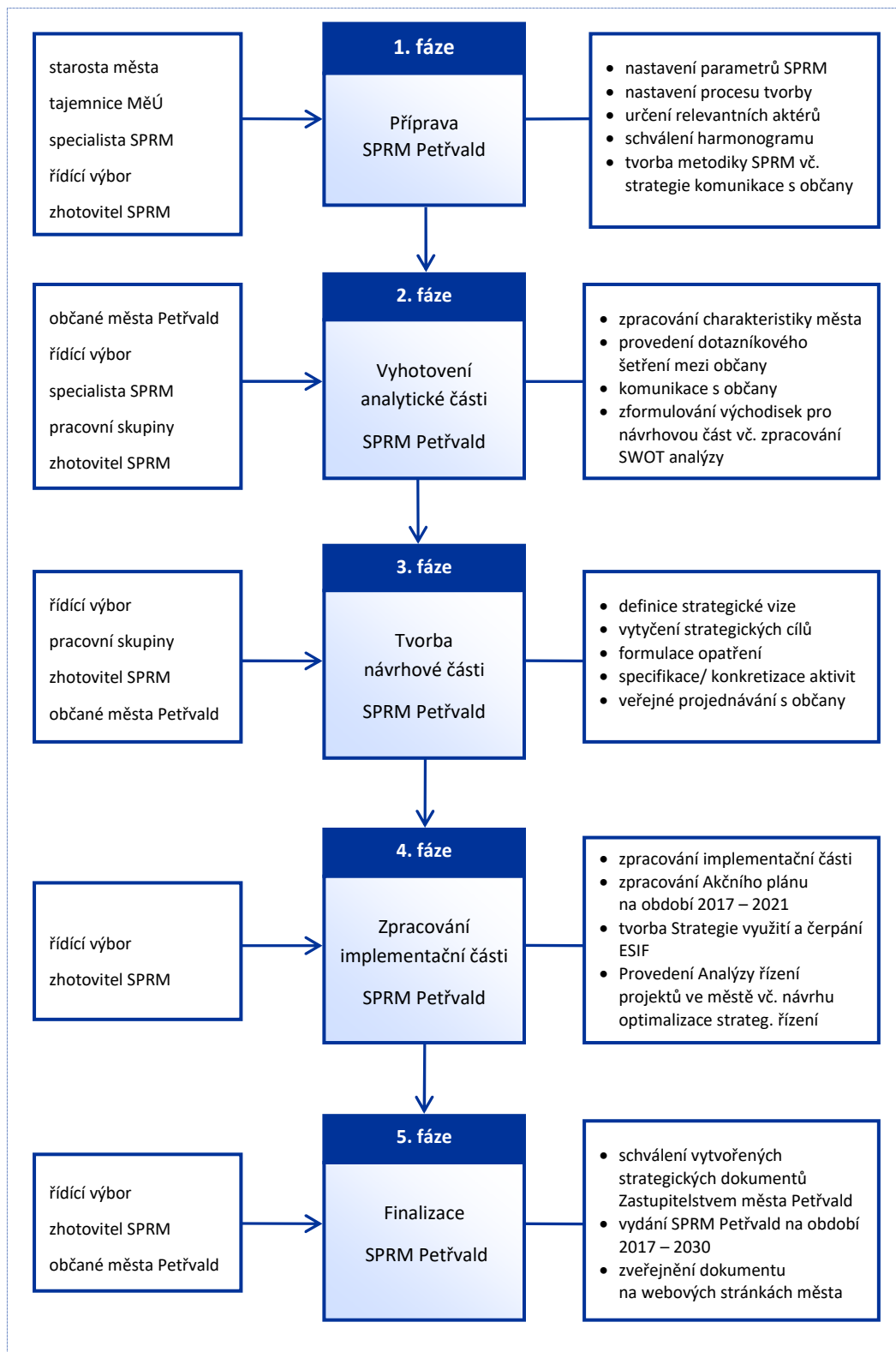
- ↪ členy z řad osob činných v oblasti rozvoje města, představitelů významných institucí, vybraných zastupitelů, zástupců podnikatelských subjektů, neziskových organizací i jednotlivých skupin občanů, které jsou schopny přijímat rozhodnutí a z pozice svého postavení také posléze prosazovat společný zájem,
- ↪ garantem zodpovědným za průběh procesu tvorby a za přípravu dílčích podkladů dané pracovní skupiny, zajišťujícím plynulý průběh jednání pracovní skupiny po obsahové stránce a nápomocným při dosažení konsensu v rámci příslušné pracovní skupiny,
- ↪ tajemníkem pracovní skupiny, tj. vybraným úředníkem městského úřadu podílejícím se na tvorbě SPRM Petřvald a zajištění jednání pracovní skupiny po stránce organizační.

V rámci tvorby SPRM Petřvald čtyři vytvořené pracovní skupiny plnily roli návrhovou, konkrétně se jednalo o pracovní skupinu:

- ↪ Technická infrastruktura
- ↪ Životní prostředí
- ↪ Sociální oblast a vzdělávání
- ↪ Kultura, sport a volný čas



Obrázek 1 Proces tvorby SPRM Petřvald



Zdroj: Vlastní zpracování



Za výkon celkového řízení tvorby SPRM Petřvald a realizaci jednotlivých postupových kroků, například formulaci strategických cílů, schvalování dílčích návrhů a za předkládání výsledků tvorby a závěrečného dokumentu ke schválení zastupitelstvu města, zodpovídal Řídící výbor složený z:

↳ členů Rady města Petřvald	Ing. Jiří Lukša Ing. Petr Dvořáček Ing. Martina Polochová Mgr. Pavel Marenčák Ing. Václav Holeček
↳ tajemnice MěÚ Petřvald	Mgr. Eva Kaňová
↳ garanta SPRM Petřvald	Ing. Petr Bura

V rámci čtyř vytvořených pracovních skupin (dále jen PS) byly projednávány a posléze zformulovány jednotlivé návrhy strategických cílů, opatření a aktivit, a zároveň sestaven návrh znění vize. Pracovní skupiny se scházely dle stanoveného harmonogramu, a to po dobu tvorby SPRM Petřvald, přičemž proběhla dvě jednání, z toho jedno intenzivní dvoudenní mimo území města Petřvald.

#### PS Technická infrastruktura

##### Zahrnovala oblasti:

Občanská vybavenost, dopravní infrastruktura, místní komunikace, veřejné osvětlení, podnikání, služby.

##### Skupina pracovala ve složení:

<b>Garant:</b>	Ing. Petr Dvořáček	
<b>Tajemník PS:</b>	Ing. Petr Bura	
<b>Členové:</b>	David Frydryšek	Ing. Arch. Jan Paldus
	Ing. Martina Szotkowská	Ing. Josef Němec
	Ing. Miroslav Tužinský	Miroslava Kršáková

#### PS Životní prostředí

##### Zahrnovala oblasti:

Odpady, ovzduší, zeleň, voda, veřejný prostor.

##### Skupina pracovala ve složení:

<b>Garant:</b>	Ing. Jiří Lukša	
<b>Tajemník PS:</b>	Ing. Zuzana Sáníková	
<b>Členové:</b>	Ing. Oswald Pencek	Petr Přeček
	Rostislav Balwar	Miloslav Hesek
	Ing. Radek Štěřba	



### PS Sociální oblast a vzdělávání

#### Zahrnovala oblasti:

Školství, sociální služby a péče o zdraví, bydlení, bezpečnost.

#### Skupina pracovala ve složení:

<b>Garant:</b>	Mgr. Pavel Marenčák	
<b>Tajemník PS:</b>	Mgr. Lucie Polková	
<b>Členové:</b>	Bc. Martin Vojáček	Jarmila Skálová
	Kamila Kantorová	Martin Miksa
	Pavel Sekera	

### PS Kultura, sport a volný čas

#### Zahrnovala oblasti:

Kultura a sport, volnočasové aktivity a cestovní ruch, spolková činnost, památky, partnerská spolupráce.

#### Skupina pracovala ve složení:

<b>Garant:</b>	Ing. Martina Polochová	
<b>Tajemník PS:</b>	Mgr. Lucie Polková	
<b>Členové:</b>	Mgr. Šárka Němcová	Ivana Powiesniková
	Mgr. Milada Římánková	Radmila Kulínská
	Jana Jaglařová	Pavel Gorovič

Základním východiskem pro zpracování návrhové části Strategického plánu, na které se podílel jak Řídící výbor, tak i pracovní skupiny se stala současná situace města a vidina (vize) budoucího rozvoje. Komunitním způsobem, na základě shromážděných informací v rámci dotazníkového šetření mezi občany města Petřvald, náměty žáků 8. a 9. tříd ZŠ k budoucímu vývoji města a provedené SWOT analýzy pracovními skupinami byla vytvořena vize města, stanoveny strategické cíle a k nim navrženy opatření a rozvojové aktivity.

Tvorba návrhové části Strategického plánu probíhala v době od května do září 2017. Řídící výbor se v této době sešel 5 krát a jednotlivé pracovní skupiny dvakrát.

Výstupem tvorby SPRM Petřvald, který následně schválí Zastupitelstvo města Petřvald je:

↳ formulace vize města Petřvald

a pro jednotlivé prioritní oblasti rozvoje města

↳ strategické cíle

↳ opatření

↳ rozvojové aktivity.



### 3 VIZE

Vize představuje základní obraz pro systematický rozvoj a směřování města, jak se bude měnit a zlepšovat. Smyslem vize je deklarování toho, kam město Petřvald směřuje, co chce vytvořit a čeho chce do roku 2030 dosáhnout:

- ↳ v rámci Moravskoslezského kraje;
- ↳ jako město se svými občany;
- ↳ jako město přitahující návštěvníky.

Všechny realizované aktivity v období 2017 – 2030 na území města by tedy měly směřovat k naplnění stanovené vize.

Výstupem z jednání jednotlivých pracovních skupin, odsouhlaseným Řídícím výborem je vize města Petřvald v tomto znění:

#### Místo pro život – P.E.T.Ř.V.A.L.D.

**P** řátelské  
**E** kologické  
**T** radiční  
**Ř** ešící  
**V** zkvétající  
**A** traktivní  
**L** idské  
**D** ynamické

prostě domov





## 4 STRATEGICKÉ CÍLE

Strategické cíle (SC) představují směrný ukazatel pro rozvoj města v daném časovém horizontu, kterých by mělo být dosaženo realizací opatření, resp. rozvojových aktivit.

Níže uvedené strategické cíle jednotlivých prioritních oblastí rozvoje byly odvozeny především z dotazníkového šetření mezi obyvateli, námětů žáků 8. a 9. tříd ZŠ k budoucnosti města a zpracovaných SWOT analýz členy jednotlivých pracovních skupin.

### Prioritní oblast rozvoje **TECHNICKÁ INFRASTRUKTURA**

*Občanská vybavenost, dopravní infrastruktura, místní komunikace, veřejné osvětlení, podnikání, služby*

- SC 1 Zklidnit dopravu na ul. Ostravské v katastrálním území města**
- SC 2 Zvýšit bezpečnost chodců**
- SC 3 Vytvoření veřejných prostranství a oddechových ploch ve městě**
- SC 4 Vytvářet příznivé podmínky pro rozvoj podnikání a bydlení**
- SC 5 Rozšíření občanské vybavenosti**
- SC 6 Rozvíjet a modernizovat technickou infrastrukturu**

### Prioritní oblast rozvoje **ŽIVOTNÍ PROSTŘEDÍ**

*Odpady, ovzduší, zeleň, voda, veřejný prostor*

- SC 1 Zvyšovat kvalitu životního prostředí**
- SC 2 Snížit spotřebu energií a množství znečišťujících látek vypouštěných do ovzduší**

### Prioritní oblast rozvoje **SOCIÁLNÍ OBLAST A VZDĚLÁVÁNÍ**

*Školství, sociální služby a péče o zdraví, bydlení, bezpečnost*

- SC 1 Stabilizace a rozšíření předškolního a školního vzdělávání**
- SC 2 Rozšíření nabídky v sociální oblasti**
- SC 3 Udržení dostupné zdravotní péče**
- SC 4 Zlepšení bezpečnosti ve městě**

### Prioritní oblast rozvoje **KULTURA, SPORT A VOLNÝ ČAS**

*Kultura a sport, volnočasové a aktivity a cestovní ruch, spolková činnost, památky, partnerská spolupráce*

- SC 1 Udržení stávajících a rozšíření dalších míst pro vyžití občanů všech věkových kategorií**
- SC 2 Rozvoj kulturního a společenského života ve městě**
- SC 3 Udržitelnost a rozvoj spolkové činnosti na území města**
- SC 4 Stálá a rozvíjející se spolupráce s partnery**



## 5 OPATŘENÍ

Výše uvedené strategické cíle budou v praxi naplňovány realizací jednotlivých opatření, která jsou pak v další části dokumentu rozváděna aktivitami.

Pro každý strategický cíl bylo navrženo několik opatření, a to tak aby byla realistická a dosažitelná.

Opatření jsou základním nástrojem pro realizaci strategických cílů.

K jejich dosažení musí být k dispozici nebo alespoň identifikovány lidské, finanční a institucionální zdroje. Některé zdroje jsou k dispozici v rámci města. Jiné lze získat od institucí na krajské či národní úrovni nebo soukromého sektoru, případně na úrovni EU (strukturální fondy) nebo nejpravděpodobněji kombinací všech výše uvedených.

Výčet opatření k jednotlivým strategickým cílům je na následujících listech rozčleněn dle čtyř prioritních oblastí rozvoje SPRM:

### **Prioritní oblast rozvoje TECHNICKÁ INFRASTRUKTURA**

*(Občanská vybavenost, dopravní infrastruktura, místní komunikace, veřejné osvětlení, podnikání, služby)*

#### **SC 1 Zklidnit dopravu na ul. Ostravské v katastrálním území města**

- O 1.1 Optimalizace dopravy z hlediska bezpečnosti**

#### **SC 2 Zvýšit bezpečnost chodců**

- O 2.1 Budování a modernizace dopravní infrastruktury**
- O 2.2 Zklidnění dopravy v obytných zónách**

#### **SC 3 Vytvoření veřejných prostranství a oddechových ploch ve městě**

- O 3.1 Dobudování centra obce - regenerace veřejného prostranství mezi novou radnicí a ul. Kulturní**

#### **SC 4 Vytvářet příznivé podmínky pro rozvoj podnikání a bydlení**

- O 4.1 Podpora podnikatelských subjektů ve městě**
- O 4.2 Vytvoření podmínek pro bydlení**

#### **SC 5 Rozšíření občanské vybavenosti**

- O 5.1 Modernizace stávajících objektů občanské vybavenosti**

#### **SC 6 Rozvíjet a modernizovat technickou infrastrukturu**

- O 6.1 Nakládání s odpadními vodami**
- O 6.2 Veřejné osvětlení**



## **Prioritní oblast rozvoje ŽIVOTNÍ PROSTŘEDÍ**

*(Odpady, ovzduší, zeleň, voda, veřejný prostor)*

---

### **SC 1 Zvyšovat kvalitu životního prostředí**

- O 1.1 Obnova a rozvoj městské zeleně
- O 1.2 Optimalizace a rozvoj systému nakládání s odpady
- O 1.3 Výchova a osvěta obyvatel
- O 1.4 Hospodaření s vodami

### **SC 2 Snížit spotřebu energií a množství znečišťujících látek vypouštěných do ovzduší**

- O 2.1 Snížení energetické náročnosti budov a zařízení v majetku města
- O 2.2 Snížení emisí z lokálního vytápění
- O 2.3 Snížení emisí v silniční dopravě

## **Prioritní oblast rozvoje SOCIÁLNÍ OBLAST A VZDĚLÁVÁNÍ**

*(Školství, sociální služby a péče o zdraví, bydlení, bezpečnost)*

---

### **SC 1 Stabilizace a rozšíření předškolního a školního vzdělávání**

- O 1.1 Zajištění dostatečné kapacity v MŠ a ZŠ
- O 1.2 Modernizace školských zařízení
- O 1.3 Profesionální orientace dětí a žáků

### **SC 2 Rozšíření nabídky v sociální oblasti**

- O 2.1 Rozšíření nabídky sociálních služeb
- O 2.2 Kvalitní a dostupné bydlení
- O 2.3 Podpora organizací poskytujícím občanům města sociální služby

### **SC 3 Udržení dostupné zdravotní péče**

- O 3.1 Zachování stávajících popř. rozšíření zdravotních služeb

### **SC 4 Zlepšení bezpečnosti ve městě**

- O 4.1 Zavedení systémových kroků k zajištění bezpečnosti
- O 4.2 Modernizace zázemí a zařízení složek IZS

## **Prioritní oblast rozvoje KULTURA, SPORT A VOLNÝ ČAS**

*(Kultura a sport, volnočasové a aktivity a cestovní ruch, spolková činnost, památky, partnerská spolupráce)*

---

### **SC 1 Udržení stávajících a rozšíření dalších míst pro vyžití občanů všech věkových kategorií**

- O 1.1 Hřiště, sportoviště a infrastruktura
- O 1.2 Volnočasové aktivity

### **SC 2 Rozvoj kulturního a společenského života ve městě**

- O 2.1 Zázemí, infrastruktura pro kulturní a společenské akce
- O 2.2 Udržování místních tradic
- O 2.3 Udržitelnost propagačních zdrojů o dění ve městě

### **SC 3 Udržitelnost a rozvoj spolkové činnosti na území města**

- O 3.1 Podpora spolků působících na území města

### **SC 4 Stálá a rozvíjející se spolupráce s partnery**

- O 4.1 Partnerská města



## 6 AKTIVITY

V rámci jednotlivých opatření budou realizovány aktivity (A), které následně budou podrobně konkretizovány v akčním plánu:

### Prioritní oblast rozvoje **TECHNICKÁ INFRASTRUKTURA**

*(Občanská vybavenost, dopravní infrastruktura, místní komunikace, veřejné osvětlení, podnikání, služby)*

#### SC 1 Zklidnit dopravu na ul. Ostravské v katastrálním území města

##### O 1.1 Optimalizace dopravy z hlediska bezpečnosti

- A *Projednání technického řešení s Dopravním inspektorátem Policie ČR a s Ředitelstvím silnic a dálnic vedoucího ke zklidnění dopravy na ul. Ostravská*
- A *Zřízení semaforů u přechodů pro chodce podél ul. Ostravská*

#### SC 2 Zvýšit bezpečnost chodců

##### O 2.1 Budování a modernizace dopravní infrastruktury

- A *Vybudování chodníků*
- A *Podpora bezbariérovosti*

##### O 2.2 Zklidnění dopravy v obytných zónách

- A *Parkovací místa*
- A *Kritická dopravní místa na území města*
- A *Místní komunikace*

#### SC 3 Vytvoření veřejných prostranství a oddechových ploch ve městě

##### O 3.1 Dobudování centra obce - regenerace veřejného prostranství mezi novou radnicí a ul. Kulturní

- A *Zpracování dokumentace k dobudování centra mezi novou radnicí a ul. Kulturní*

#### SC 4 Vytvářet příznivé podmínky pro rozvoj podnikání a bydlení

##### O 4.1 Podpora podnikatelských subjektů ve městě

- A *Setkávání vedení města s podnikateli ve městě*

##### O 4.2 Vytvoření podmínek pro bydlení

- A *Zpracování dokumentace k řešení bytového fondu pro nájemní bydlení*
- A *Realizace tepelných úspor v domech ve vlastnictví města*

#### SC 5 Rozšíření občanské vybavenosti

##### O 5.1 Modernizace stávajících objektů občanské vybavenosti

- A *Řešení občanské vybavenosti – objektu hasičské zbrojnice*

#### SC 6 Rozvíjet a modernizovat technickou infrastrukturu

##### O 6.1 Nakládání s odpadními vodami

- A *Odkanalizování dalších částí města Petřvaldu*

##### O 6.2 Veřejné osvětlení

- A *Rozšíření veřejného osvětlení*
- A *Rekonstrukce a modernizace veřejného osvětlení*



## Prioritní oblast rozvoje ŽIVOTNÍ PROSTŘEDÍ

(Odpady, ovzduší, zeleň, voda, veřejný prostor)

---

### SC 1 Zvyšovat kvalitu životního prostředí

#### O 1.1 Obnova a rozvoj městské zeleně

- A Vytvoření generelu zeleně
- A Obnova zeleně a nová výsadba (stromů, keřů a květin) na území města
- A Parky, veřejná prostranství a oddechové plochy ve městě
- A Zřízení naučné stezky

#### O 1.2 Optimalizace a rozvoj systému nakládání s odpady

- A Efektivní odpadové hospodářství

#### O 1.3 Výchova a osvěta obyvatel

- A Prevence vzniku odpadů

#### O 1.4 Hospodaření s vodami

- A Vodní plochy

### SC 2 Snížit spotřebu energií a množství znečišťujících látek vypouštěných do ovzduší

#### O 2.1 Snížení energetické náročnosti budov a zařízení v majetku města

- A Výměna oken, zateplení fasád, střech, výměna zdrojů vytápění
- A Výměna světelných zdrojů v budovách v majetku města
- A Systém moderního a inteligentního veřejného osvětlení

#### O 2.2 Snížení emisí z lokálního vytápění

- A Informovanost o možnosti získání podpory na vytápění

#### O 2.3 Snížení emisí v silniční dopravě

- A Veřejná nabíjecí stanice pro elektromobily

## Prioritní oblast rozvoje SOCIÁLNÍ OBLAST A VZDĚLÁVÁNÍ

(Školství, sociální služby a péče o zdraví, bydlení, bezpečnost)

---

### SC 1 Stabilizace a rozšíření předškolního a školního vzdělávání

#### O 1.1 Zajištění dostatečné kapacity v MŠ a ZŠ

- A Řešení kapacity předškolních zařízení
- A Řešení kapacity školní jídelny a školní kuchyně

#### O 1.2 Modernizace školských zařízení

- A Bezbariérovost
- A Modernizace technického stavu a vybavení
- A Revitalizace prostor v okolí školských zařízení

#### O 1.3 Profesionální orientace dětí a žáků

- A Podpora mimoškolní činnosti a výchovy v oblasti profesní orientace dětí a žáků



## SC 2 Rozšíření nabídky v sociální oblasti

- O 2.1 Rozšíření nabídky sociálních služeb**
  - *A Terénní sociální služby*
- O 2.2 Kvalitní a dostupné bydlení**
  - *A Bydlení pro seniory a mladé rodiny*
- O 2.3 Podpora organizací poskytujícím občanům města sociální služby**
  - *A Podpora poskytovatelů sociálních služeb*

## SC 3 Udržení dostupné zdravotní péče

- O 3.1 Zachování stávajících popř. rozšíření zdravotních služeb**
  - *A Poskytovatelé zdravotních služeb*

## SC 4 Zlepšení bezpečnosti ve městě

- O 4.1 Zavedení systémových kroků k zajištění bezpečnosti**
  - *A Zavedení platformy „mobilního rozhlasu“*
  - *A Zavedení kamerového systému*
  - *A Podpora prevence kriminality se zapojením složek IZS*
- O 4.2 Modernizace zázemí a zařízení složek IZS**
  - *A Obnova stávající a pořízení nové techniky a vybavení pro JSDH*
  - *A Podpora profesionálních HZS a jiných složek IZS*

## Prioritní oblast rozvoje KULTURA, SPORT A VOLNÝ ČAS

*(Kultura a sport, volnočasové a aktivity a cestovní ruch, spolková činnost, památky, partnerská spolupráce)*

---

## SC 1 Udržení stávajících a rozšíření dalších míst pro využití občanů všech věkových kategorií

- O 1.1 Hřiště, sportoviště a infrastruktura**
  - *A Rozšíření provozní doby sportovišť*
  - *A Cyklostezky, cyklotrasy a in-line stezky*
- O 1.2 Volnočasové aktivity**
  - *A Klidové zóny se zázemím pro oddech a volný čas*
  - *A Aktivní propagace trávení volného času*

## SC 2 Rozvoj kulturního a společenského života ve městě

- O 2.1 Zázemí, infrastruktura pro kulturní a společenské akce**
  - *A Regenerace kapliček, křížů a soch v majetku města*
  - *A Požadavek na údržbu majetku ostatními vlastníky drobných sakrálních staveb*
  - *A Kulturní zařízení v majetku města*
- O 2.2 Udržování místních tradic**
  - *A Naučné stezky*
  - *A Tradiční kulturní akce města*
  - *A Příměstské tábory pro děti*



**O 2.3 Udržitelnost propagačních zdrojů o dění ve městě**

- *A Vydávání městského periodika*
- *A Propagační a informační materiály o historii a současnosti města*

**SC 3 Udržitelnost a rozvoj spolkové činnosti na území města**

**O 3.1 Podpora spolků působících na území města**

- *A Systém podpory spolků*
- *A Prezentace spolkové činnosti*

**SC 4 Stálá a rozvíjející se spolupráce s partnery**

**O 4.1 Partnerská města**

- *A Společné projekty na podporu spolupráce*



## 7 IMPLEMENTACE STRATEGICKÉHO PLÁNU

Vytvořením strategického plánu rozvoje města (dále jen SPRM) začíná proces, který by měl vést k naplnění vize a stanovených strategických cílů v prioritních oblastech rozvoje města. Tak jako probíhal proces tvorby ve spolupráci s řadou odborníků a zástupců organizací a institucí, vč. zapojení veřejnosti, je třeba postupovat i při realizaci SPRM. Proces postupné realizace a uskutečňování návrhů SPRM se nazývá „implementace“.

Cílem implementační části dokumentu „Strategický plán rozvoje města Petřvaldu na období 2017 – 2030“ je definovat jednotlivé kroky k tomu, aby návrhová část SPRM nezůstala pouze „na papíře“, ale stala se živým dokumentem určujícím jasný směr, kterým se bude město Petřvald při svých aktivitách ubírat bez ohledu na politické zastoupení ve vedení města.

SPRM zahrnuje strategické cíle, opatření a rozvojové aktivity, které budou realizovány v krátkodobém i dlouhodobém časovém horizontu. Implementace dokumentu „Strategický plán rozvoje města Petřvald na období 2017 – 2030“ po jeho schválení Zastupitelstvem města Petřvald by měla být zajištěna jak prostřednictvím schválených investičních i neinvestičních záměrů uvedených v rozpočtech na jednotlivé roky, tak nastavením výchozích a cílových hodnot, zpracováním ročních akčních plánů (dále jen AP), tak i průběžnou aktualizací samotného dokumentu.

V následující tabulce je uveden návrh postupu a harmonogramu realizace, monitoringu a hodnocení SPRM, zajišťující jeho efektivní implementaci.

**Tabulka 1 - Plán implementace**

Číslo aktivity	Popis aktivity	Termín	Zodpovědnost
1.	Schválení SPRM Petřvald	10/2017	Zastupitelstvo města Petřvald
2.	Ustavení Pracovní skupiny pro implementaci SPRM (PS ISPRM)	11-12/2017	Rada města Petřvald
3.	Nastavení výchozích a cílových hodnot pro SPRM do roku 2030	01-02/2018	PS ISPRM
4.	Zpracování jednotného formuláře projektového záměru pro sběr námětů	01-02/2018	PS ISPRM
5.	Sběr a příprava projektových záměrů	03-09/2018	Příslušní zaměstnanci MěÚ Petřvald
6.	Vyhodnocení stavu realizace SPRM a plnění AP na období 2017-2021	08-09/2018	PS ISPRM
7.	Zpracování 1. AP na rok 2019	10-12/2018	PS ISPRM
8.	Schválení 1. AP na rok 2019	01-02/2019	Zastupitelstvo města Petřvald
9.	Sběr a příprava projektových záměrů	01-06/2019	Příslušní zaměstnanci MěÚ Petřvald
10.	Zpracov. podkladů o stavu realizace SPRM, AP na obd. 2017-2021 a 1. AP na r.2019	05-06/2019	Příslušní zaměstnanci MěÚ Petřvald
11.	Kontrola stavu realizace SPRM a plnění AP na období 2017-2021 a 1. AP na r.2019	07/2019	PS ISPRM
12.	Vyhodnocení stavu realizace SPRM, plnění AP na období 2017-2021 a 1. AP na r.2019	08/2019	PS ISPRM





13.	Projednáání stavu realizace SPRM, plnění AP na období 2017-2021 a 1. AP na r.2019	09/2019	Rada města Petřvald/ Zastupitelstvo města Petřvald
14.	Zpracování 2. AP na r. 2020	09-10/2019	PS ISPRM
15.	Schválení 2. AP na r. 2020	11-12/2019	Rada města Petřvald/ Zastupitelstvo města Petřvald
16.	Sběr a příprava projektových záměrů	01-06/2020	Příslušní zaměstnanci MěÚ Petřvald
17.	Zpracov. podkladů o stavu realizace SPRM, AP na obd. 2017-2021 a 2. AP na r.2020	05-06/2020	Příslušní zaměstnanci MěÚ Petřvald
18.	Kontrola stavu realizace SPRM a plnění AP na období 2017-2021 a 2. AP na r.2020	07/2020	PS ISPRM
19.	Vyhodnocení stavu realizace SPRM, plnění AP na období 2017-2021 a 2. AP na r.2020	08/2020	PS ISPRM
20.	Projednáání stavu realizace SPRM, plnění AP na obd. 2017-2021 a 2. AP na r.2020	09/2020	Rada města Petřvald/ Zastupitelstvo města Petřvald
21.	Zpracování podkladů pro první aktualizaci SPRM	08-09/2020	Příslušní zaměstnanci MěÚ Petřvald
22.	Zpracování 3. AP na r. 2021	09-10/2019	PS ISPRM
23.	Provedení první aktualizace SPRM	10/2020	SP ISPRM
24.	Schválení první aktualizace SPRM	11-12/2020	Rada města Petřvald/ Zastupitelstvo města Petřvald
25.	Schválení 3. AP na r. 2021	11-12/2020	Rada města Petřvald/ Zastupitelstvo města Petřvald
26.	Sběr a příprava projektových záměrů	01-06/2021	Příslušní zaměstnanci MěÚ Petřvald
27.	Zpracov. podkladů o stavu realizace SPRM, AP na obd. 2017-2021 a 3. AP na r.2021	05-06/2021	Příslušní zaměstnanci MěÚ Petřvald
28.	Kontrola stavu realizace SPRM a plnění AP na období 2017-2021 a 3. AP na r.2021	07/2021	PS ISPRM
29.	Vyhodnocení stavu realizace SPRM, plnění AP na období 2017-2021 a 3. AP na r.2021	07-08/2021	PS ISPRM
30.	Projednáání stavu realizace SPRM, plnění AP na obd. 2017-2021 a 3. AP na r.2021	09/2021	Rada města Petřvald/ Zastupitelstvo města Petřvald
31.	Zpracování 4. AP na rok 2022	09-10/2021	PS ISPRM
32.	Schválení 4. AP na rok 2022	11-12/2021	Rada města Petřvald/ Zastupitelstvo města Petřvald



33.	Sběr a příprava projektových záměrů	01-06/2022	Příslušní zaměstnanci MěÚ Petřvald
34.	Zpracování podkladů o stavu realizace SPRM a 4. AP na r.2022	05-06/2022	Příslušní zaměstnanci MěÚ Petřvald
35.	Kontrola stavu realizace SPRM a plnění 4. AP na r.2022	07/2022	PS ISPRM
36.	Vyhodnocení stavu realizace SPRM a plnění 4. AP na r.2022	07-08/2022	PS ISPRM
37.	Projednáání stavu realizace SPRM a plnění 4. AP na r.2022	09/2022	Rada města Petřvald/ Zastupitelstvo města Petřvald
38.	Zpracování 5. AP na rok 2023	09-10/2022	PS ISPRM
39.	Schválení 5. AP na rok 2023	11-12/2022	Rada města Petřvald/ Zastupitelstvo města Petřvald
40.	Sběr a příprava projektových záměrů	01-06/2023	Příslušní zaměstnanci MěÚ Petřvald
41.	Zpracování podkladů o stavu realizace SPRM a 5. AP na r.2023	05-06/2023	Příslušní zaměstnanci MěÚ Petřvald
42.	Kontrola stavu realizace SPRM a plnění 5. AP na r.2023	07/2023	PS ISPRM
43.	Vyhodnocení stavu realizace SPRM a plnění 5. AP na r.2023	07-08/2023	PS ISPRM
44.	Projednáání stavu realizace SPRM a plnění 5. AP na r.2023	09/2023	Rada města Petřvald/ Zastupitelstvo města Petřvald
47.	Zpracování 6. AP na rok 2024	09-10/2023	PS ISPRM
45.	Provedení druhé aktualizace SPRM	10/2023	SP ISPRM
46.	Schválení druhé aktualizace SPRM	11-12/2023	Rada města Petřvald/ Zastupitelstvo města Petřvald
48.	Schválení 6. AP na rok 2024	11-12/2023	Rada města Petřvald/ Zastupitelstvo města Petřvald

**V následujících letech pak až do roku 2030 bude postupováno dle výše uvedeného harmonogramu.**

Zdroj: vlastní zpracování

Realizace SPRM Petřvald nepochybně přispěje k rozvoji města Petřvald ve vytýčeném období. Nástrojem postupné realizace SPRM Petřvald budou roční akční plány, připravované zaměstnanci MěÚ Petřvald, sestavované pracovní skupinou pro implementaci SPRM, projednány a doplněny Radou města Petřvald a schválené Zastupitelstvem města Petřvald. Reálnost SPRM pak bude zajištěna prostřednictvím provedení aktualizací SPRM v cca 2-3 letých intervalech, přičemž první aktualizace bude v roce 2020, další aktualizace by pak mohly proběhnout např. v letech 2023, 2026, 2029. Odpovědnost za realizaci jednotlivých aktivit, vyhodnocování průběhu realizace a přijímání příslušných opatření má Zastupitelstvo města Petřvald. V zájmu toho, aby zastupitelstvo dostávalo aktuální informace o postupu realizace SPRM, bude Pracovní skupina pro implementaci SPRM provádět kontrolu plnění strategie minimálně 1 krát ročně. Pracovní skupinu pro implementaci SPRM bude tvořit tým lidí - zástupců z řad zastupitelů, vedení města, zaměstnanců MěÚ, v členění garant + členové, které bude jmenovat Rada města Petřvald.



### **Monitorovací indikátory**

K účinnému naplňování SPRM slouží monitorování a následné vyhodnocování dosažených strategických cílů prostřednictvím jednotlivých opatření či rozvojových aktivit ve sledovaném období. Pro toto vyhodnocování je nezbytné mít k dispozici relevantní údaje týkající se všech strategických cílů tvořících tento SPRM. Zjištěné údaje se pak stanou základem k hodnocení SPRM jako celku.

Jako první krok při realizaci SPRM v rámci implementace bude nutno nastavit výchozí hodnoty měřitelných indikátorů a zároveň určit cílové hodnoty, kterých bude chtít město dosáhnout v závěru sledovaného období, na které byl SPRM sestaven, tj. rok 2030.



## 8 ZÁVĚR

V současné době mnohé z měst a obcí přistoupily k procesu strategického řízení a v souvislosti s tím i zpracovávání příslušných strategických dokumentů. Ne jinak je tomu i ve městě Petřvald, kde vedení společně s orgány města přistoupily ke zpracování historicky prvního strategicko-rozvojového dokumentu, který by představoval systémový nástroj koordinace a řízení další činnosti a rozvoje města Petřvald.

Návrhová část dokumentu, která vychází ze zpracované analytické části, dotazníkového šetření a zpracovaných SWOT analýz, definuje vizi města, strategické cíle a opatření nezbytná pro zajištění rozvoje území a kvality života obyvatel města Petřvald. Příklady aktivit pak představují způsob jak vytyčené cíle a opatření naplňovat.

Strategický plán rozvoje města Petřvald na období 2017 – 2030 byl zpracován pro potřeby města jako jeden z účinných nástrojů vytváření shody místní komunity o budoucnosti města Petřvald. Cílem při vytváření tohoto dokumentu bylo identifikovat prioritní oblasti rozvoje města a zvolit taková opatření a aktivity, které povedou k jeho naplňování. Naplňování jednotlivých opatření bude záviset na možnostech jejich zajištění finančními zdroji.

Strategie obsahuje ve své návrhové části celou řadu zajímavých aktivit, jejichž realizace nepochybně přispěje k rozvoji města ve vytyčeném období.

Strategický plán rozvoje města Petřvald je otevřeným dokumentem, který bude průběžně doplňován a aktualizován tak, aby v maximální možné míře přispíval naplňování definovaných cílů a opatření prioritních oblastí rozvoje, a tím k naplnění strategické vize města.

Komunitní způsob tvorby a projednání návrhů strategického plánu rozvoje města by měly zaručovat, že se strategický plán stal strategickým rozvojovým dokumentem napříč politickým spektrem odrážejícím potřeby a požadavky široké veřejnosti přinášejícím synergické efekty do budoucnosti.



## Přílohy

- Příloha č. 1 Akční plán naplňování SPRM Petřvald na období 2017 - 2021
- Příloha č. 2 Strategie využití a čerpání evropských strukturálních a investičních fondů
- Příloha č. 3 Analýza stávajícího řízení projektů ve městě, identifikace slabých míst a návrh optimalizace strategického řízení



## Zkratky

A	Aktivita
AP	Akční plán
MěÚ	Městský úřad
O	Opatření
PS	Pracovní skupina
PS ISPRM	Pracovní skupina pro implementaci Strategického plánu rozvoje města
SC	Strategický cíl
SPRM Petřvald	Strategický plán rozvoje města Petřvald
ZŠ	Základní škola